



Programme de recherche 2017

Panorama des financements climat-énergie

Hadrien Hainaut | hadrien.hainaut@i4ce.org | 06 48 83 44 52

Lola Gouiffes | lola.gouiffes@i4ce.org | 06 84 27 45 44

Ian Cochran | ian.cochran@i4ce.org | 06 48 31 75 50

[I4CE – Institute for Climate Economics](#) est un think tank fondé par la Caisse des Dépôts et l'Agence Française de Développement, qui fournit aux décideurs publics et privés une expertise sur les questions économiques et financières liées à la transition énergétique et écologique.

Le projet de recherche [Panorama des financements climat](#) rend compte et analyse **le financement de la lutte contre le changement climatique en France**, par l'étude des dépenses en faveur de la réduction des émissions de GES et de la mise en œuvre de la transition énergétique.

Le projet de recherche Panorama procède au recensement des investissements en faveur du climat pour les années 2011 à 2016 et s'enrichit d'une comparaison fine des investissements recensés avec les estimations d'investissements nécessaires pour atteindre les objectifs nationaux, notamment par les actions prévues dans la Stratégie Nationale Bas-Carbone (SNBC).

Le projet Panorama vise à fournir un support pour le débat public sur la mobilisation des canaux de financement en faveur du climat.

Comprendre les flux financiers est indispensable à la réussite de la transition

Afin de mettre en œuvre la transition un modèle bas-carbone et résilient au changement climatique vers, les politiques en faveur du climat introduisent des signaux économiques, des cadres réglementaires et des incitations financières. Ces politiques favorisent un double mouvement : une augmentation des financements vers les investissements bas-carbone et une baisse de ceux destinés aux activités économiques carbonées. Ce mouvement concerne aussi bien les financements publics que privés. Pour les financements publics, il peut s'agir de secteurs d'intervention traditionnelle de la politique publique ou de financements d'incitation visant à entraîner les porteurs de projet privés vers la réalisation de projets en faveur du climat.

Rendre compte de l'état des financements actuels permet de comprendre quels dispositifs fonctionnent, livrent des résultats, lesquels ont encore besoin d'être améliorés. En matière de financement, il est intéressant de pouvoir comparer l'ordre de grandeur des montants entre secteurs, entre taille de projets, éventuellement entre pays – sur la base de projets similaires engagés à l'étranger. Le suivi rend compte de la progression des financements par rapport aux objectifs identifiés et estimés au niveau national.

Objectifs et méthodologie de l'édition 2016 du programme

Le programme de recherche poursuit les objectifs suivants :

1. Maintenir à jour et approfondir le recensement des dépenses d'investissement et des financements pour le climat en France, sur la période 2011-2017 ;
2. Identifier précisément les besoins d'investissement rapportés dans les travaux existants et les comparer finement aux investissements et financement existants recensés dans le Panorama.

A plus long terme, le programme Panorama vise à explorer par des travaux quantitatifs et qualitatifs les différentes manières dont les financements publics et privés peuvent répondre aux importants besoins d'investissement rendus nécessaires par les objectifs nationaux en matière de climat.

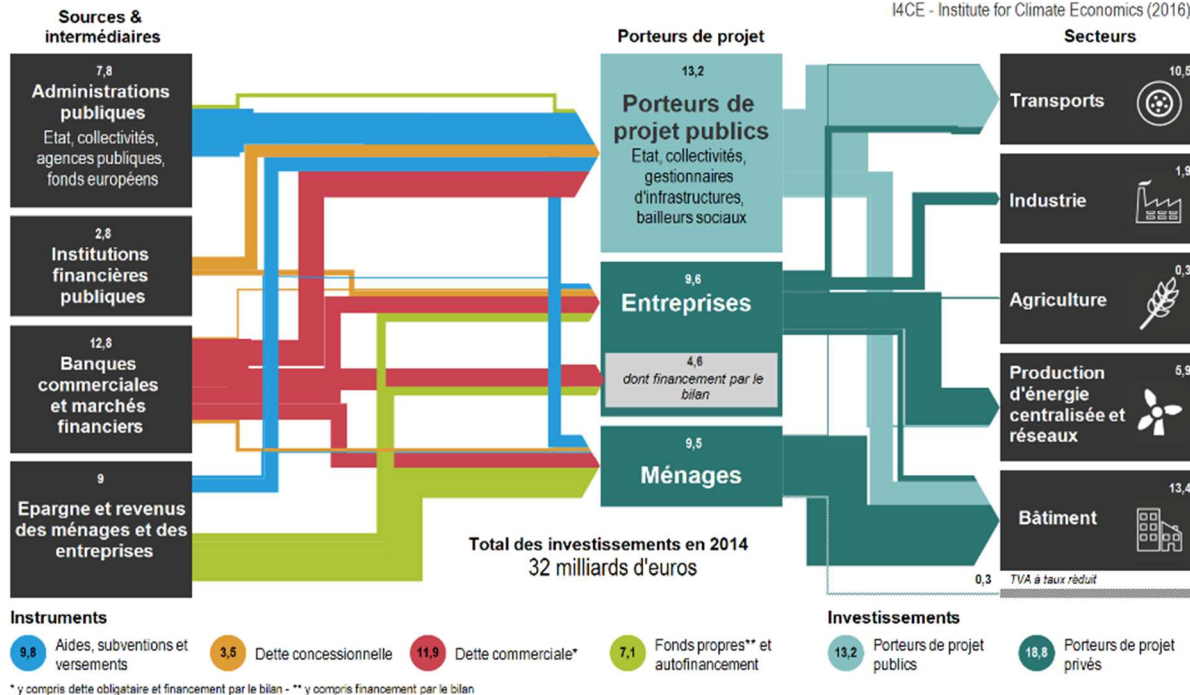
Axes de travail

Axe n°1 : Mise à jour et approfondissement du recensement des dépenses d'investissement et des financements publics et privés pour le climat en France

Ce volet du projet consiste à procéder à la mise à jour annuelle des données du Panorama, confirmant les premières estimations pour l'année 2015, étendant la couverture jusqu'aux années 2016 et 2017 et révisant, au regard des nouvelles sources disponibles, les résultats des années 2011 à 2014.

Panorama des financements climat en France en 2014

En milliards d'euros courants
I4CE - Institute for Climate Economics (2016)



Axe n°2 : Analyse des écarts entre les investissements actuels et les besoins d'investissements rapportés dans les travaux réalisés à partir de la Stratégie nationale bas-carbone et d'autres trajectoires nationales

L'évaluation des besoins d'investissements pour orienter l'économie vers une trajectoire bas-carbone est un élément essentiel de la construction de la stratégie nationale. Plusieurs évaluations ont été conduites avant et pendant l'élaboration de la SNBC, conduisant à estimer les investissements directs, indirects et induits liés au déploiement des mesures contenues dans la Loi de transition énergétique et la SNBC. Cet axe de travail vise donc à élaborer un cadre d'analyse permettant de comparer finement les investissements existants et les investissements nécessaires.

Livrables

Tous les livrables du programme Panorama des financements énergie-climat sont publics. Les [éditions précédentes du programme](#) ont bénéficié d'une forte visibilité et d'une reconnaissance partagée des acteurs publics et privés du financement de la transition énergétique.

Le projet vise la publication de l'édition 2017 du Panorama des financements climat, comprenant un rapport d'ensemble et un résumé pour décideurs, envisagé pour la fin de l'automne.