

[I4CE – Institute for Climate Economics](#) est un think tank fondé par la Caisse des Dépôts et l'Agence Française de Développement, qui fournit aux décideurs publics et privés une expertise sur les questions économiques et financières liées à la transition énergétique et écologique.

Le programme de recherche [Panorama des financements climat](#) recense les dépenses en faveur du climat au sein d'un pays donné et analyse la manière dont ces dépenses sont financées. Les résultats constituent une base de discussion et d'analyse, au service du débat public, sur laquelle élaborer et mettre en œuvre des stratégies de financement de la transition vers une économie bas-carbone et résiliente au changement climatique.

Le projet de recherche s'enrichit d'une comparaison fine avec les estimations d'investissements nécessaires pour atteindre les objectifs nationaux, notamment par les actions prévues dans la Stratégie Nationale Bas-Carbone (SNBC).

Comprendre les flux financiers est indispensable à la réussite de la transition

L'atteinte des objectifs nationaux en matière de lutte contre le changement climatique au travers des trajectoires établies dans la Stratégie nationale bas-carbone (SNBC) se traduit par un important défi d'investissement. Le déploiement des technologies et des infrastructures à faibles émissions requiert des investissements annuels estimés entre 45 et 75 milliards d'euros par an de 2016 à 2030, soit entre 2 et 3% du PIB.

Les travaux menés jusqu'à présent dans le cadre du programme de recherche Panorama des financements climat ont mis en évidence jusqu'à 32 milliards d'investissements en faveur du climat en 2016, dont 14,5 milliards d'euros pour l'efficacité énergétique des bâtiments et des industries et 5,9 milliards d'euros pour les énergies renouvelables.

L'écart entre les investissements réalisés et les besoins estimés met en évidence l'insuffisance des mesures adoptées par la politique publique. A l'occasion de la révision des documents stratégiques qui articulent l'action de l'Etat en matière de transition énergétique, il est indispensable d'adopter une vision globale, quantifiée, contextualisée et à jour des investissements en faveur du climat et de leur financement.

Objectifs et méthodologie de l'édition 2018 du programme

Le programme de recherche poursuit les objectifs suivants :

1. Maintenir à jour et approfondir le recensement des dépenses d'investissement et des financements pour le climat en France, sur la période 2011-2017 ;
2. Identifier les besoins d'investissement rapportés dans les travaux existants et les comparer finement aux investissements et financement existants recensés dans le Panorama.

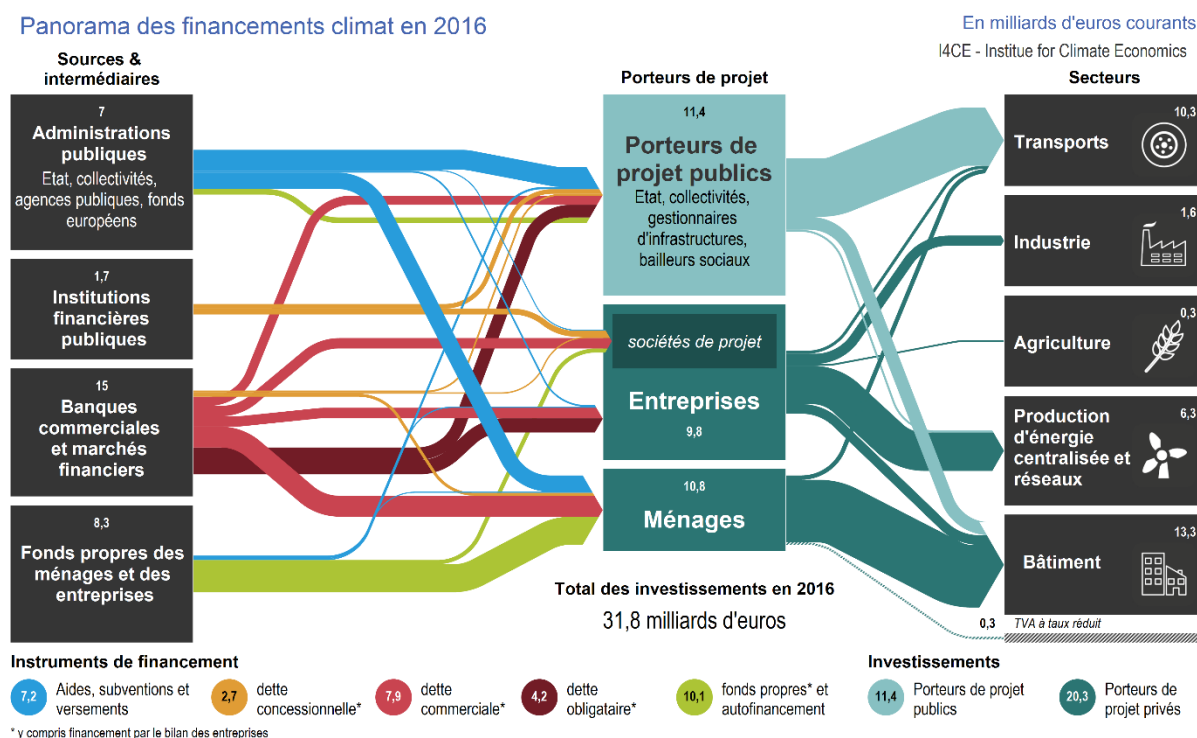
A plus long terme, le programme Panorama vise à explorer par des travaux quantitatifs et qualitatifs les différentes manières dont les financements publics et privés peuvent répondre aux importants besoins d'investissement rendus nécessaires par les objectifs nationaux en matière de climat.

Programme de travail

Axe n°1 : Mise à jour et approfondissement du recensement des dépenses d'investissement et des financements publics et privés pour le climat en France

Le projet met à jour les données du Panorama des financements climat en s'appuyant sur la méthode de collecte et de traitement des données déjà testée et améliorée au cours des éditions antérieures du Panorama. En 2018, le projet améliore la couverture des investissements et des financements dans plusieurs secteurs, notamment dans les secteurs de l'agriculture, la filière forêt-bois, l'industrie, et les collectivités locales.

Panorama des financements climat en 2016



Axe n°2 : Analyse des écarts entre les investissements actuels et les besoins d'investissements rapportés dans les travaux réalisés à partir de la Stratégie nationale bas-carbone et d'autres trajectoires nationales

L'évaluation des besoins d'investissements pour orienter l'économie vers une trajectoire bas-carbone est un élément essentiel de la construction de la stratégie nationale. Plusieurs évaluations ont été conduites avant et pendant l'élaboration de la SNBC, conduisant à estimer les investissements directs, indirects et induits liés au déploiement des mesures contenues dans la Loi de transition énergétique et la SNBC.

Axe n°3 : Mise en contexte du cadre économique, fiscal, réglementaire et de marché favorable aux investissements bas-carbone et d'investissements défavorables au climat

Premièrement, ce volet du travail vise à rapprocher le suivi des investissements réalisés dans le Panorama de l'analyse du cadre favorable à ces investissements. Il concernera en particulier les années de 2015 à 2018. Deuxièmement, afin de mettre en contexte les dépenses d'investissement favorables au climat recensées dans le Panorama, l'étude recensera des investissements défavorables au climat.

Livrables

Tous les livrables du programme Panorama des financements énergie-climat sont publics. Les [éditions précédentes du programme](#) ont bénéficié d'une forte visibilité et d'une reconnaissance partagée des acteurs publics et privés du financement de la transition énergétique.