

Décembre 2013 N°86 Une publication de CDC Climat Recherche

## COP...Opération 2015 : les décisions de Varsovie sur le MRV ouvrent la voie vers un accord international « applicable à tous »

La conférence de Varsovie s'est déroulée dans un environnement particulier. Divers événements se sont succédés comme le typhon Haiyan, le limogeage du ministre de l'environnement polonais – et président de la COP, la tenue en parallèle d'une conférence sur le charbon « propre », la baisse des engagements japonais, l'abandon de la taxe carbone australienne, et jusqu'au départ des organisations non-gouvernementales avant la fin des négociations.

Et pourtant ! Qu'attendions-nous de Varsovie, deux ans avant la date espérée pour un nouvel accord mondial « applicable à tous » ? Pour ceux qui attendent de l'accord prévu pour 2015 des engagements « contraignants » de réduction des émissions, Varsovie n'offre effectivement pas grand-chose à se mettre sous la dent en dehors d'un calendrier de négociation. Mais pour ceux qui attendent surtout de Paris 2015 l'émergence d'outils communs, internationalement reconnus, en matière de suivi, notification et vérification (MRV en anglais), Varsovie représente une grande avancée<sup>1</sup>.

MRV des émissions d'abord, avec les décisions sur la REDD+. Alors que le sujet hante les négociations depuis plusieurs années, les pays se sont mis d'accord sur un cadre commun et ambitieux conditionnant les financements dédiés à la lutte contre la déforestation et la dégradation des sols et à la reforestation. Les émissions forestières des pays qui souhaitent recevoir des financements REDD+ seront soumises à un MRV aussi rigoureux que celui actuellement en vigueur pour les pays de l'annexe 1. Cette exigence s'applique aux financements CCNUCC, dont le Fonds vert pour le climat, mais il est très probable qu'elle soit également appliquée aux financements bilatéraux ou multilatéraux en cours sur la REDD+ dont les grands donneurs et bénéficiaires sont signataires de la CCNUCC.

C'est la première fois que des pays en développement acceptent un processus de MRV audité internationalement dont les règles sont proches de celles appliquées aux pays de l'annexe I. Cela devrait créer un précédent qu'il sera difficile de ne pas prendre en compte dans les prochaines discussions, notamment sur le MRV des NAMA<sup>2</sup> financés internationalement. C'est un signe encourageant dans la perspective de l'accord de 2015 « applicable à tous ».

Dans la même veine, le MRV des politiques de réduction d'émissions a fortement progressé. REDD+ encore, puisqu'il s'agit bien de rémunérer le résultat de politiques d'usage des terres, mais plus largement avec les rapports biennaux actualisés des pays en développement. Ceux-ci seront en effet soumis à une revue internationale, similaire à celle des rapports biennaux des pays de l'annexe 1 dont le format est néanmoins plus contraint. Dans les deux cas toutefois, les lignes directrices de revue restent sans doute trop vagues pour œuvrer à la fiabilité et comparabilité du MRV des politiques.

D'autres avancées techniques sont à noter. Ainsi, entre autres, le mécanisme de Varsovie sur les pertes et préjudices qui est chargé d'améliorer la diffusion des méthodes de gestion des risques et la recherche de synergies chez les parties prenantes et doit permettre de renforcer les actions de soutiens techniques et financiers. Ce mécanisme devrait être totalement opérationnel à partir de la prochaine COP, fin 2014.

Au final, l'avion des négociations internationales ne s'est pas écrasé à Varsovie et s'est même élevé rapidement en matière de MRV et de dépassement de la dichotomie annexe 1 / non-annexe 1. Une zone de turbulence devrait arriver à partir de septembre 2014 au moment du sommet de New York sur le climat jusqu'à la fin du premier trimestre 2015, date attendue pour les contributions des pays « qui sont prêts ». La conférence de Varsovie a montré que, même dans une situation critique, les pilotes-négociateurs savent mettre les gaz et avancer. Attention tout de même à ne pas rester dans des considérations stratosphériques et à atterrir en douceur au Bourget.

Valentin Bellassen - CDC Climat Recherche

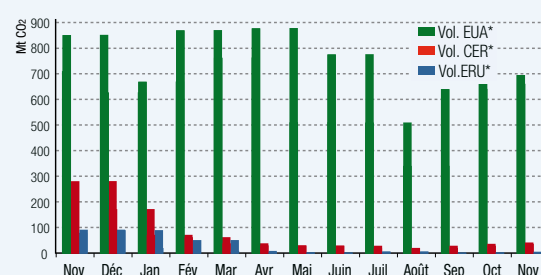
1. Pour plus de détails sur les résultats de la conférence de Varsovie, voir le *Point Climat* n°33

2. *Nationally appropriate mitigation actions* : politiques d'atténuation mises en place dans les pays en développement.

## A retenir

- **Backloading et réformes de l'EU ETS** : le 10 décembre, le Parlement européen a voté la proposition de backloading. Le vote du Conseil est programmé le 17 décembre. Le report des EUA aura lieu en 2014 et 2015 (pas en 2013).
- **Paquet climat-énergie 2030** : la Commission prévoit de publier son Livre blanc le 21 janvier 2014. Il contiendra des objectifs pour 2030 et traitera des réformes structurelles de l'EU ETS.
- **Chute du prix des EUA et hausse des volumes** : le prix au comptant de l'EUA continue de baisser, s'établissant à 4,53 € en novembre (une chute de 8 % en un mois). Le volume total échangé des actifs carbone (EUA, URCE et URE) a augmenté de 6 % en novembre, pour atteindre 748 millions.

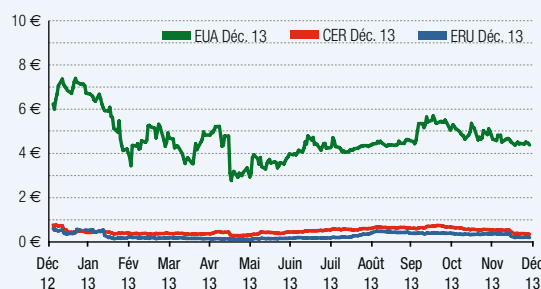
**Volumes d'échange : EUA + 5,0 %, CER + 14,0 %  
ERU + 62,0 %**



\* spot & futures, échanges organisés & de gré à gré

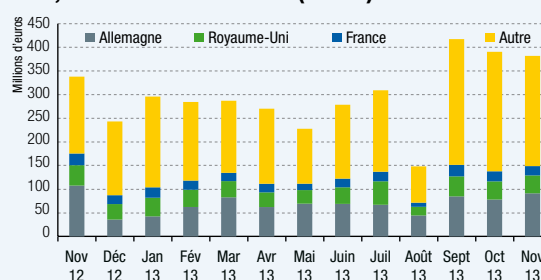
Source : calcul CDC Climat Recherche, d'après données BlueNext, EEX, ICE Futures Europe, NYMEX, Nasdaq OMX, LCH Clearnet

**Prix du contrat Déc.13 : EUA – 8 %**



Source : CDC Climat Recherche, ICE Futures Europe

**Revenu mensuel des enchères de phase 3 :  
381,64 M€ en novembre (– 2 %)**



Source : CDC Climat Recherche d'après ICE Futures Europe, EEX

# Énergie

## Prix des énergies primaires

			Nov. 2013
Charbon	API # 2 CIF ARA (First month en USD/t)		83,9 ▲
Gaz naturel	NBP (spot en €/MWh)		27,9 ▲
	TTF (spot en €/MWh)		27,2 ▲
Pétrole	Brent (First month en USD/b)		107,9 ▼
Électricité	Allemagne (€/MWh)	Spot	42,6 ▲
		Calendar	37,5 ▼
	Royaume-Uni (€/MWh)	Spot	63,3 ▲
		Next summer	59,3 ▲
		Next winter	65,9 ▲

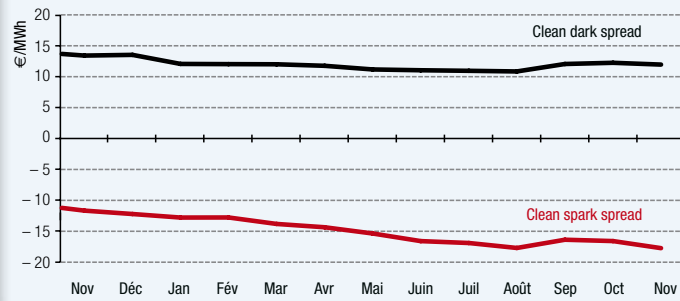
Sources : CDC Climat Recherche, Thomson Reuters

## Clean dark, clean spark spreads et prix du switch

	Clean spark (€/MWh)		Clean dark (€/MWh)		Prix du CO <sub>2</sub> «switch» (€/tCO <sub>2</sub> )	
	spot	à terme	spot	à terme	spot	à terme
Allemagne*	-13,4	-17,7	17,1	12,0	33,1	31,9
Royaume-Uni*	16,4	4,2	37,0	33,8	33,7	31,4

\* Allemagne, contrat calendaire 2014, Royaume Uni, contrat été 2014

### Allemagne - Moyenne mensuelle des clean dark et spark spreads du contrat Cal. 2014 en base



Sources : CDC Climat Recherche, Thomson Reuters

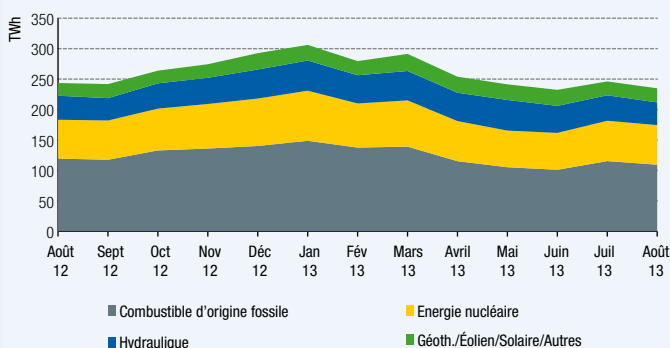
Le prix du Brent a continué à baisser, en raison des pourparlers relativement positifs entre l'Iran et les États-Unis. L'arrivée du froid a tiré vers le haut les prix du gaz : les prix spot TTF ont augmenté de 5 % et ceux du NBP, de 6 %. Un communiqué du gouvernement colombien indiquant que Drummond ne pourrait plus charger de charbon après le 31 décembre a entraîné une hausse marginale du prix API 2 au cours de la dernière semaine de novembre. Le temps plus calme et plus froid a contribué à augmenter les prix de l'électricité. Alors que la production éolienne avait été forte début novembre, la diminution du vent dans la seconde moitié du mois a provoqué sa baisse et la baisse des températures a augmenté la demande d'électricité. Les prix baseload au comptant allemands et britanniques ont ainsi augmenté de 11 %. Les *clean dark* et *spark* en Allemagne ont augmenté au comptant, mais baissé à terme. Au Royaume-Uni, les *clean dark* et *spark* sont à la hausse sur les marchés au comptant et à terme. Le prix fictif du CO<sub>2</sub> qui permettrait un changement de combustible s'établit autour de 33 € sur le marché au comptant et 31 € à terme.

# Production

## Production d'électricité (TWh)

UE 20	Août 13	Jan.-Août 13	% par rapport à 2012
Production brute électricité	233,5	2 073,4	-1,4 %
dont fossile*	108,8	966,0	-6,6 %
dont nucléaire	64,6	545,2	-0,2 %
dont hydraulique	37,0	362,2	6,4 %
dont renouvelables	23,1	200,0	9,7 %

\* Gaz, charbon, pétrole.

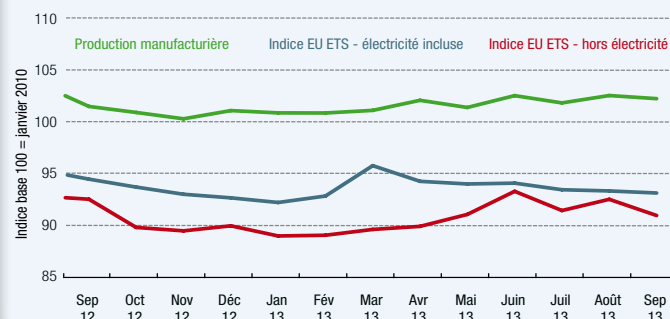


Sources : CDC Climat Recherche d'après données AIE

## Production industrielle (indice base 100 en 2010)

UE 27	Sep. 13	Variation mensuelle (pts)	Variation sur un an (pts)
Production industrielle (hors construction)	102,2	-0,3	0,8
Production des secteurs EU ETS* (électricité inc.)	93,1	-0,2	-1,3
Production des secteurs EU ETS* (électricité exc.)	91,0	-1,6	-1,6
Electricité, gaz, chaleur	94,3	0,5	-1,2
Ciment	79,1	-3,2	-3,2
Sidérurgie	98,0	-1,2	-0,2
Raffinage de pétrole	91,9	-2,6	-4,6

\* Indice pondéré par le poids des secteurs de l'EU ETS dans les allocations sur 2008-2012

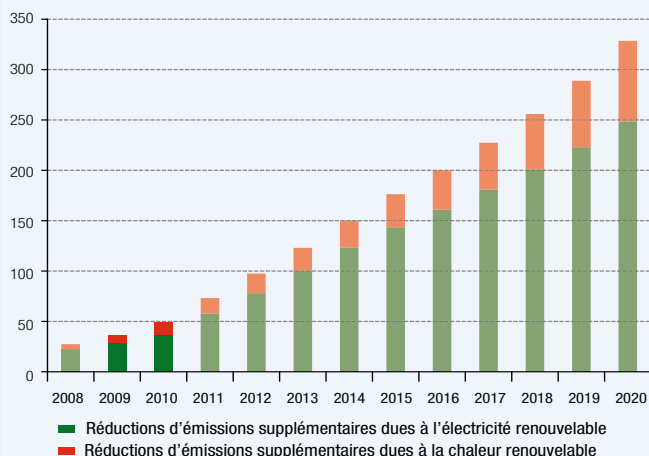


Sources : CDC Climat Recherche d'après données Eurostat

L'indice manufacturier PMI de la zone euro est passé de 51,3 en octobre à 51,5 en novembre. Cependant, l'indice composite PMI a chuté de 51,9 à 51,5 en raison de la sous-performance du secteur des services. D'autre part, l'indice de confiance des industriels de l'UE 27 est à la hausse pour le septième mois consécutif et positif pour la première fois depuis mars 2012. Il s'établit à 0,18, une hausse de 0,26 point. Notre indice de production des secteurs EU ETS a perdu 0,2 point en septembre, principalement à cause d'un recul de 3 points du secteur ciment. Alors que la production manufacturière s'est contractée de 0,3 point, elle se situe à 0,8 point au-dessus des niveaux de septembre 2012. La production cumulée d'électricité des pays de l'UE 27 entre janvier et août 2013 était de 2 073,4 TWh, ce qui représente une baisse de 1,4 % par rapport à la même période de 2012. Cette baisse de production cumulée s'est accompagnée d'une augmentation de l'énergie renouvelable (+ 9,7 %) et hydroélectrique (+ 6,4 %) et d'un déclin des énergies fossiles (- 6,6 %) et du nucléaire (- 0,2 %).

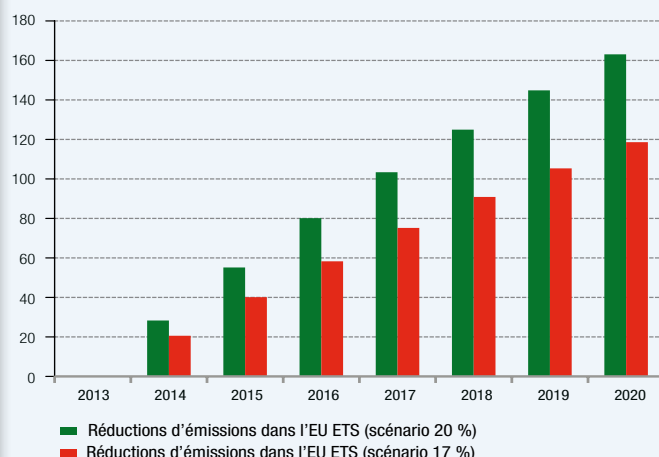
# Coordinations aux politiques 3 x 20 %

## Réductions annuelles des émissions de CO<sub>2</sub> provoquées par la directive sur les équipements radio dans le cadre de l'EU ETS



Remarque : les volumes estimés à partir des prévisions des États membres dans leur plan d'action sur les énergies renouvelables sont de couleur plus claire.

## Réductions annuelles des émissions de CO<sub>2</sub> entraînées par la directive « EE » dans le cadre de l'EU ETS



Source : CDC Climat Recherche, d'après les rapports provisionnels sur le développement des énergies renouvelables remis à la Commission européenne par les États membres (2011) et d'après le scénario PRIMES (EC, 2008)

Source : CDC Climat Recherche, d'après l'évaluation d'impact du projet de directive sur l'efficacité énergétique (2011)

Le 5 novembre, la Commission a donné de nouvelles lignes directrices sur l'intervention de l'État sur les marchés de l'électricité, portant sur trois points essentiels : la conception et la réforme des programmes nationaux de soutien aux énergies renouvelables, les marchés de capacités conçus de manière rentable et le rôle des consommateurs dans l'utilisation de l'électricité moins chère et plus abondante. La Commission a communiqué un document de travail sur l'évaluation d'impact d'un cadre politique sur le climat et l'énergie en 2030, qui mentionne, comme CDC Climat Recherche l'a indiqué, que 40 % de la réduction de CO<sub>2</sub> d'ici 2020 proviendra de la législation sur la RNE et 10 %, de la directive EE. Différents scénarios sont présentés, mais aucun ne propose d'objectif pour les EE (seulement des niveaux modérés ou ambitieux d'EE). Au sujet des infractions à la législation européenne, la Commission a renvoyé l'Autriche devant la CJUE pour défaut de transposition de la directive sur les énergies renouvelables. Elle a prié l'Autriche, Chypre, la Hongrie, l'Irlande, la Suède et la Slovaquie d'adopter les mesures nécessaires pour transposer pleinement la « directive CSC ». Elle a officiellement demandé à Malte et à la Grèce de se mettre en conformité totale avec la législation sur l'efficacité énergétique des bâtiments et a demandé aux Pays-Bas et au Royaume-Uni d'appliquer correctement les exigences de délivrance des certificats de performance.

## Environnement institutionnel

### Tableau du bilan de la phase 2

	2008	2009	2010	2011	2012	Total
Allocation gratuite (A)	1 958	1 974	1 998	2 016	2 049	9 996
Enchères (E)	44	78	92	93	99	407
Émissions vérifiées (EV)	2 120	1 880	1 939	1 904	1 867	9 709
<b>Position brute du marché (A + E - EV)</b>	<b>- 117</b>	<b>172</b>	<b>152</b>	<b>205</b>	<b>282</b>	<b>694</b>
<b>Restitution de quotas/crédits</b>						
EUA (R)	2 010	1 839	1 793	1 637	1 383	8 662
CER	84	77	117	178	214	670
ERU	0	3	20	76	279	378
<b>Excédent net d'EUA sur le marché (A+E-R)</b>	<b>- 7</b>	<b>213</b>	<b>297</b>	<b>472</b>	<b>766</b>	<b>1 742</b>

Sources : CDC Climat Recherche d'après EUTL, ICE Futures Europe, EEX

### Offre de crédits CER et ERU

	Nov. 13	Variation mensuelle
<b>Nombre de projets MDP</b>	<b>11 074</b>	<b>+ 11</b>
<i>Dont enregistrés</i>	7 400	+ 34
<i>Ayant émis des crédits</i>	2 497	+ 13
<b>Volume cumulé de CER délivrés (Mt)</b>	<b>1 409</b>	<b>+ 9</b>
Estimation CDC Climat Recherche de l'offre de CER attendus d'ici 2015 et éligibles à l'EU ETS (Mt)*	2 060	- 20
<b>Nombre de projets MOC</b>	<b>787</b>	<b>0</b>
<i>Dont enregistrés</i>	602	0
<b>Volume cumulé d'ERU délivrés (Mt)</b>	<b>828,9</b>	<b>0</b>
<i>ERU délivrés par la voie 1 (Mt)</i>	803,5	+ 1
<i>ERU délivrés par la voie 2 (Mt)</i>	25,4	- 1

\* Modèle de CDC Climat Recherche : <http://www.cdcclimat.com/The-risks-of-CDM-projects-how-did-only-30-of-expected-credits-come-through,900.html?lang=fr>

Sources : CDC Climat Recherche, UNEP Risoe

Le 10 décembre, le Parlement européen a voté la proposition de *backloading* en séance plénière. Le Conseil doit maintenant approuver le texte définitif le 16 ou le 17 décembre. Concernant le calendrier de mise en œuvre, la Commission (CE) étudie plusieurs solutions pour modifier la répartition des volumes ci-dessus à partir de 2014 (pas en 2013). Le 8 novembre, elle a adopté la législation sur le droit aux crédits internationaux pour les opérateurs en phase 3 de l'EU ETS. Les exploitants des installations fixes auront le droit d'utiliser des crédits jusqu'en 2020, jusqu'à la plus élevée des deux limites suivantes : 1) le droit au crédit international spécifié dans le plan national d'allocation de la phase, 2) 11 % de l'allocation gratuite de quotas européens. Le 11 novembre, la CE a commencé à publier des informations sur le statut de l'allocation gratuite par les États membres pour la phase 3 ; le 9 décembre, seuls 31 % des EUA gratuits avaient été alloués. Le 15 novembre, la CE a publié des informations sur les URE de voie 1 : seules celles émises avant la fin 2012 seront éligibles. Le 18 novembre, la CE a publié le calendrier des enchères en 2014 : 956 MteqCO<sub>2</sub> seront mises aux enchères, hors *backloading*.

# Tableau de bord des marchés du carbone

## Marché primaire - Enchères de quotas EUA en phase 3

		Nov-12	Déc-12	Jan-13	Fév-13	Mar-13	Avr-13	Mai-13	Juin-13	Juil-13	Août-13	Sep-13	Oct-13	Nov-13
Plateforme commune + Royaume-Uni et Allemagne	Prix (€/t)	7,01	6,31	5,05	4,37	4,06	3,85	3,40	4,23	4,16	4,40	5,19	4,83	4,51
	Volume (Mt)	48,19	38,51	59,63	65,03	70,61	70,19	66,45	65,89	76,65	33,65	80,33	80,62	84,53
Revenus (M€)	Allemagne	107,67	35,89	42,61	62,46	82,86	62,31	69,46	68,98	67,09	44,50	84,82	78,19	91,29
	Royaume-Uni	43,03	32,71	39,40	36,38	34,23	31,05	28,69	35,06	49,65	18,30	42,33	38,40	37,87
	France	24,73	18,73	21,97	19,37	17,50	18,14	13,58	18,29	20,16	8,76	24,28	21,28	19,65
	Autres	162,35	155,78	191,70	166,09	152,26	158,58	116,04	156,10	172,06	76,64	265,65	252,38	232,84
	Total	337,79	243,11	295,68	284,30	286,86	270,07	227,66	278,43	308,96	148,20	417,08	390,25	381,64

Sources : EEX, ICE Futures Europe

## Marché primaire - Crédits CER et ERU délivrés (MtCO<sub>2</sub>)

		Nov-12	Déc-12	Jan-13	Fév-13	Mar-13	Avr-13	Mai-13	Juin-13	Juil-13	Août-13	Sep-13	Oct-13	Nov-13
Volume cumulé des CER délivrés UNEP-Risoe (Mt)		1 094	1 155	1 198	1 208	1 271	1 308	1 335	1 353	1 362	1 369	1 388	1 400	1 409
Volume cumulé des URE délivrés (en Mt)	Voie 1 (Mt)	233,2	385,7	564,6	600,0	651,3	651,3	714,5	757	757	785	801,5	802,4	803,5
	Voie 2 (Mt)	20,0	363,8	22,6	22,7	22,9	22,9	23,9	24	25	25	25,1	26,7	25,4

Sources : UNEP-Risoe, CDC Climat Recherche

## Marché secondaire - Prix (€/t) et volumes EUA, CER, ERU (ktCO<sub>2</sub>)

			Nov-12	Déc-12	Jan-13	Fév-13	Mar-13	Avr-13	Mai-13	Juin-13	Juil-13	Août-13	Sep-13	Oct-13	Nov-13
ICE Futures Europe	Daily spot	Prix EUA phase 3	-	6,79	5,19	4,59	4,09	3,88	3,51	4,25	4,22	4,42	5,22	4,91	4,53
		Volume EUA phase 3	-	59	322	1 579	6 023	78 306	10 801	28 962	24 076	5 564	14 672	10 483	7 136
		Prix CER	0,89	0,40	0,17	0,15	0,17	0,09	0,39	0,44	0,53	0,62	0,65	0,56	0,42
		Volume CER	-	-	327	1 099	1 541	1 901	0	112	0	57	170	0	47
	Déc.13	Prix EUA	7,78	6,88	5,35	4,71	4,18	3,94	3,56	4,29	4,25	4,44	5,25	4,93	4,54
		Volume EUA	200 276	189 911	418 524	577 206	443 144	494 819	321 897	416 664	316 457	180 625	382 486	394 960	412 863
		Prix CER	1,07	0,52	0,38	0,34	0,33	0,32	0,36	0,45	0,54	0,61	0,64	0,55	0,42
		Volume CER	34 684	52 279	41 549	26 190	21 420	20 693	21 014	15 073	10 629	14 912	14 377	11 308	23 272
		Prix ERU	0,76	0,44	0,25	0,14	0,13	0,09	0,11	0,14	0,22	0,41	0,36	0,31	0,24
		Volume ERU	18 506	24 314	9 407	7 344	1 425	4 804	2 940	5 062	8 984	2 234	5 095	4 773	7 744
	Déc.14	Prix EUA	8,20	7,22	5,61	4,94	4,37	4,11	3,72	4,46	4,39	4,58	5,38	5,07	4,69
		Volume EUA	69 731	42 296	70 721	78 927	79 675	112 934	59 334	95 104	48 690	74 289	93 620	135 862	163 545
		Prix CER	1,15	0,59	0,43	0,38	0,37	0,35	0,39	0,48	0,56	0,62	0,62	0,52	0,41
		Volume CER	7 128	3 505	5 883	4 361	2 089	3 885	1 949	8 891	7 134	6 505	12 753	7 949	16 224
	Déc.15	Prix EUA	8,61	7,57	5,87	5,15	4,55	4,28	3,88	4,67	4,55	4,75	5,59	5,28	4,89
		Volume EUA	24 491	28 890	41 647	57 190	49 718	61 556	34 689	91 861	41 204	20 176	46 207	57 629	55 672
		Prix CER	1,23	0,68	0,51	0,43	0,41	0,38	0,46	0,55	0,64	0,70	0,71	0,60	0,48
		Volume CER	4 094	2 738	2 281	2 767	710	1 706	4 087	6 792	2 617	620	3 184	5 586	4 158

Sources : ICE Futures Europe

## Position de conformité par secteur et par pays : différence entre les allocations de quotas et les émissions vérifiées

	2008	2009	2010	2011	2012
Combustion	- 253,1	- 113,5	- 125,8	- 76,9	- 40,6
Raffinage de pétrole	- 1,4	7,6	14,3	16,0	24,2
Cokeries	1,5	6,8	2,9	3,1	5,7
Minerais métalliques	4,3	11,0	8,8	8,9	9,8
Sidérurgie	51,6	89,3	71,4	72,8	74,0
Ciment	20,9	61,4	61,0	62,8	74,1
Verre	2,5	6,1	5,5	5,4	6,4
Produits céramiques	5,3	10,0	10,2	9,6	10,4
Papier	6,9	11,3	10,0	11,1	12,9
Autres activités	0,2	4,3	1,3	- 0,7	6,2
Total (Mt)	- 161,3	94,2	59,8	112,1	183,2

Source : CCTL

	2008	2009	2010	2011	2012
Allemagne	- 84,0	- 36,6	- 54,4	- 49,5	- 27,8
Royaume-Uni	- 50,8	- 15,0	- 16,8	2,5	- 2,2
Italie	- 8,5	24,1	8,5	5,3	12,8
Pologne	- 3,1	10,8	5,9	4,2	16,1
Espagne	- 9,6	13,7	29,5	18,4	17,4
France	5,5	17,5	23,4	33,9	35,8
Rép. tchèque	5,2	12,2	10,6	12,2	17,1
Pays-Bas	- 6,8	2,8	0,1	8,9	10,6
Roumanie	7,7	24,9	27,7	23,6	26,9
Autres	- 17,0	39,8	25,3	52,7	76,6
Total (Mt)	- 161,3	94,2	59,8	112,1	183,2

Source : CCTL